

**UNIVERSIDAD METROPOLITANA
FACULTAD DE CIENCIAS Y ARTES
ESCUELA DE EDUCACIÓN**

La escolaridad en Venezuela, 1999-2004

Luis Bravo Jáuregui

Resumen:

Sin mayores consideraciones de tipo teórico, con exclusiva referencia a los resultados del componente empírico de una investigación en marcha, se expone un documento que busca alimentar la bibliografía que ayuda a la comprensión de la dinámica fundamental del Sistema Escolar Venezolano. Concentrando la atención en la descripción y análisis de los principales indicadores asociados a la variable escolaridad, apreciados por la matrícula reportada por los Ministerios del ramo.

Los resultados del trabajo apuntan a que ciertamente el sistema escolar crece, pero no tanto como era de esperar, vistos el discurso oficial y la formidable expansión de la renta del país. Que el crecimiento es prácticamente nulo en preescolar y básica de 1^a a 6^o grado, lo que implica una contracción real de la oferta esencial de escolarización. Y, que la iniciativa oficial muestra más vitalidad que la privada, hasta un punto en que puede suponerse una suerte de colapso de esta última.

Contenido:

La escolaridad total del Sistema escolar, sumatoria de la Educación Esencial-Obligatoria y Superior, 1999-2004.
Dinámica de la escolaridad esencial, niveles y modalidades, 1999-2004.
Dinámica de la escolaridad esencial obligatoria.
Los niveles del sistema
Dinámica de la escolaridad en el nivel preescolar
Dinámica de la escolaridad en Educación básica 1-6.
Educación básica del 7^o a 9^o grado de instrucción.
Educación Media, diversificada y profesional.
La escolaridad en las modalidades.
Dinámica de la escolaridad en la educación superior, 1999-2004.
La escolaridad en las Universidades.
Institutos y colegios universitarios.
Nota final.
Conclusiones.

Presentación

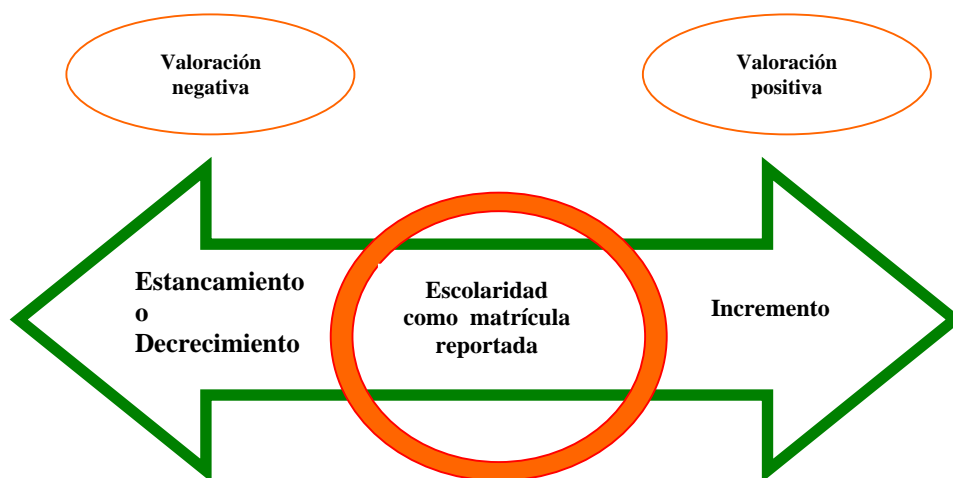
Se trata de producir algunas evidencias respecto a la manera como se ha desarrollado la escolaridad en Venezuela durante en el período 1999-2004. Concentrando la atención en sus indicadores más importantes, asociados la matrícula¹ global del Sistema escolar y a su distribución entre los niveles y modalidades. Quiere este documento ser una pieza de información válida para las necesarias evaluaciones históricas del comportamiento de la Políticas Públicas en educación. Sobre todo, en ocasión de reconocer sus tendencias más gruesas.

En lo sustancial, se maneja como fuente principal los reportes de Estado en materia de escolaridad², es decir el Cuadro resumen (I.1) de la sección de Estadísticas educacionales de la Memoria y Cuenta que presenta el Ministerio de Educación y Deportes (MED) y las mismas informaciones que presenta el Ministerio de Educación Superior (MES). Metodológicamente este informe busca dar respuesta a la necesidad de contar con una base de información que permita valorar los resultados de las Políticas públicas desplegadas en el período, por ello se recurre a una estrategia de trabajo sustancialmente descriptivo-analítica, potenciando la idea de seguimiento y por intermedio de la noción de sistema. Reduciendo al mínimo posible las valoraciones a que haya lugar. Sin que ello signifique que dejemos de lado la

¹ Es absolutamente cierto que la variable escolaridad de un país puede ser evaluada/estudiada por intermedio de una variada gama de indicadores, pero en el marco concreto de esta investigación se reduce a la matrícula total del sistema y sus distribución entre los niveles y modalidades, porque es el dato más sólido con que se cuenta en el país y el que tiene mayor tradición y estabilidad en cuanto a su configuración. Es decir, la matrícula escolar es la que reportan los Ministerios (o sus equivalentes históricos) mediante un cuadro que acompaña las Memorias y Cuentas que presentan al poder legislativo desde, al menos, la década de los ochentas del siglo XIX, cuando se creó el Ministerio de Instrucción Pública. Además, alrededor de la producción de esa información, se ha instalado una experticia técnica que pese a las lesiones sufridas a lo largo de nuestras turbulencias históricas, ha probado competencia y honestidad en sus funciones para decirle a las instituciones del Estado y los individuos sobre el decurso real de la escolaridad medida por la cantidad de venezolanos inscritos en la Escuela nacional. En ocasiones, la información pueda haber resultado temeraria, pero en los años subsiguientes se reparan las lesiones. Es el caso del año 2003, donde la serie estadística de matrícula total del sistema, se perturba por la inclusión de las Misiones Educativas que no eran, en rigor, escolaridad tal cual se define en la Constitución y las leyes de la República, pero en el año 2004 se repara el desaguizado, dejando de lado esa contabilidad o incluyéndola en los componentes del sistema donde se ha producido la integración de las Misiones Educativas al aparato escolar, constitucionalmente sancionado. Cosas como esas ha ocurrido en más de una ocasión, pero la tecnoburocracia ha sabido resolver el problema, produciendo la información que reclama el criterio metodológico de seguimiento histórico que solemos manejar los investigadores del área.

² Este texto continúa a otros dos donde se establecen los parámetros teóricos y metodológicos de la investigación y donde se analiza la dinámica de la escolaridad en Venezuela desde los inicios mismos de la nacionalidad.

intención de crear las condiciones para un juicio justo respecto a la correspondencia que pueda haber entre las expectativas que puedan levantarse en la Constitución de 1999 respecto a la inclusión social que genera la escolaridad y la tradición implantada en el país, al menos desde 1958 en la dirección y sentido de un Proyecto Educativo Nacional que tiene como eje central, el logro la escolaridad plena de la población. Desde ahí se harán las valoraciones respecto a la dinámica misma de la escolaridad que se revela en el manejo cuantitativo y cualitativo que haremos de la información recolectada. Aplicando una matriz que bien puede ser descrita dentro de los siguientes extremos de tensión política:



Según lo cual, y dejando de lado las consideraciones de rigor respecto a la calidad³ de la instrucción que propician las escuelas de cualquier tipo, si la dinámica escolar tiende al crecimiento, hay un correlato positivo entre Políticas y realidad, reflejada por los indicadores de matrícula. Porque es una premisa central de esta investigación, que el crecimiento del sistema escolar, por intermedio de la matrícula, es el objetivo central de la política del Estado venezolano hacia la educación y forma parte el eje central de lo que

³ Esta opción metodológica puede resultar una herejía puesto que la mayor parte de las evaluaciones que se tienen respecto al éxito o fracaso de las Políticas Públicas ensayadas para Educación nacional, tiene como premisa fundante que lo que verdaderamente importa es saber si el Sistema escolar forma para algo, sea lo que sea, llámese dignidad, requerimientos del aparato productiva, nacionalidad, proyecto revolucionario o cualquiera de la consignas que cotidianamente iluminan la actividad científica en materia de educación. No desechamos esa opción, apenas la postergamos, por razones puramente pragmáticas, pues las fuentes de información válida y confiable que disponemos, la que podemos por nuestros medios acceder, tiene la limitación de que lo mejor que ofrece es información relativa a matrícula. No obstante, tenga la seguridad el lector, que lo poco que ofrecemos en términos de calidad, un tipo de calidad que es la de la capacidad del Sistema para producir inclusión social, se maneja dentro de los estrictos criterios de la información evaluativa, crítica y reflexiva, de lo que se ha dado en llamar, en nuestro medio científico, como investigación cualitativa.

repetidamente hemos llamado el Proyecto Educativo Nacional, que encarna las aspiraciones más sentidas de la venezolanidad. Si, por el contrario, se visualiza estancamiento o decrecimiento, absoluto o relativo a un parámetro bien definido, estaríamos ante la posibilidad de valorar negativamente el correlato entre Políticas públicas y realidad, independientemente de la apreciación que podamos hacer respecto a la calidad e la educación que se logra en las instituciones reales. Esto último ameritaría estudios complementarios que haremos en otra ocasión, utilizando lógicas metódicas distintas a las utilizadas en esta ocasión. Por lo pronto, nos limitamos a crear las condiciones para que el período 1999-2004 pueda ser apreciado en sus justas dimensiones cuantitativas y cualitativas para saber si lo que dice la Constitución de 1999, las Leyes y el discurso oficial, se traduce en realidades totales o parciales, de acuerdo a nuestra interpretación de los rasgos más profundos de la cultura nacional, cara al servicio educativo que generan las escuelas reales.

La escolaridad total del Sistema escolar, sumatoria de la Educación Esencial-Obligatoria y Superior, 1999-2004

Revisado el cuadro que inicial (# 1) se puede decir con muy escaso lugar para las dudas, que el Sistema Escolar Venezolano (SEV) muestra un tendencia expansiva a todo lo largo del período y que en el año 2004 se recupera algo después de la contracción real de 2003 frente al 2002. Así apreciamos la capacidad que tiene el SEV para hacer cumplir los propósitos de inclusión social que impone la Constitución de 1999 y el entramado legal vigente. Pues la tendencia que exhibe la escolaridad como conjunto que incluye la matrícula total del sistema es positiva. Afirmación que se comporta en adelante como criterio base para realizar los análisis del comportamiento de la escolaridad de acuerdo a su distribución por los componentes desagregados del sistema escolar.

Cuadro # 1
Escolaridad Total del Sistema Escolar, según matrícula reportada por los Ministerios de Educación y Educación Superior

	Escolaridad Total	Variación % Interanual	Variación % entre 1999 y 2004	Total matrícula Oficial	Variación % Interanual	Variación % entre 1999 y 2004	Total Matricula Privada	Variación % Interanual	Variación % entre 1999 y 2004
1999	7071343	0		5548525	0		1655895	0	
2000	7325662	3,6		5843252	5,3		1589181	-4,0	
2001	7799637	6,5		6230860	6,6		1705574	7,3	
2002	8210450	5,3		6617944	6,2		1697497	-0,5	
2003	8240881	0,4		6764748	2,2		1898772	11,9	
2004	8593349	4,3	21,5	7378504	9,1	33,0	1723306	-9,2	4,1

FUENTES

Años 2000 al 2004: MED (2005) *Memoria y Cuenta del MED correspondiente al año 2004*. Cuadro I.1 Capítulo VIII. Estadísticas educacionales. Página 895. Versión en CD, presentada a la Asamblea nacional en Febrero de 2005.

Año 1999: MED (2004) *Memoria y Cuenta del MED correspondiente al año 2003*. Cuadro I.1 Capítulo X. Estadísticas educacionales. Página 723. Versión en CD, presentada a la Asamblea nacional en Febrero de 2004. Caracas.

Variaciones porcentuales interanuales, cálculos propios, utilizando Microsoft Excel.

1999-2001. *Memoria y Cuenta del Ministerio de Educación Superior* (2002) Anexo estadístico. Departamento de Estadística del CNU-OPUSU. Versión Fotocopiada en papel, sellada por el Despacho del Ministro.

2002-2003. *Memoria y Cuenta del Ministerio de Educación Superior* (2004) Anexo estadístico. CD

2004. *Memoria y Cuenta del Ministerio de Educación Superior* (2005) Anexo estadístico. Versión en CD.

El sistema como conjunto (como sumatoria de la educación esencial y la superior) crece, y la inclusión social que genera también suponemos que lo hace, pero esa expansión no es equilibrada ni en unos términos equivalentes al discurso oficial, ni a las expectativas de inclusión social que levanta el Proyecto político hegemónico en la actualidad. Se alcanza el nivel histórico más alto al escolarizarse el 33% de la población como puede verse en el cuadro 1-a, rompiéndose una tendencia contractiva que se inicia en el año 1988 cuando la escolaridad reportada baja 32,2 % del máximo histórico alcanzado el año anterior de 32,5%. Pero si se considera que en todos esos años apenas se ha avanzado 0,5%, del máximo histórico señalado para el año 1987, no estamos ante un avance significativo, respecto a la discursividad oficial y a las circunstancias favorables de renta que hemos disfrutado sostenidamente. Porque se trata de seis años y no de cinco como tradicionalmente se establece para las comparaciones entre los gobiernos. Porque, si consideramos que en el anterior *boon* petrolero, aun siendo bastante más reducido en magnitud y duración, el incremento de 0,5% es bastante más bajo que el 4,7% de incremento experimentado en los cinco (5) años que median entre 1973-1977. Es apenas una variación positiva frente a la negativa de -0,8%, ocurrida entre 1994 y 1998, pero nada espectacular si se considera que el precio del barril de petróleo estuvo alrededor de los 10\$ mientras que durante este período promedia los 30\$ o más. Si consideraríamos el período 1994-1999 la diferencia sería aún menor, sobre todo si sabemos que

los incrementos de la escolaridad depende de la construcción (diseño, edificación y puesta en marcha) de instituciones que se realiza en períodos prolongados anteriores y no en el considerado. Estamos diciendo que los incrementos experimentados por la escolaridad durante los seis años en cuestión, se explican, en buena medida, por la construcción de instituciones ocurrida en el período 1996-1998.

Cuadro 1-a
Población y escolaridad, apreciada por matrícula inscrita y reportada en todos los Niveles y Modalidades del SEV

Años	Matrícula Total	Variación %	Población total	Variación %	Porcentaje Matrícula de Población
1957	780487	8,0	6745967	4,1	11,6
1958	817488	4,7	7017005	4,0	11,7
1959	1044895	27,8	7295039	4,0	14,3
1960	1265231	21,1	7578911	3,9	16,7
1961	1453587	14,9	7869460	3,8	18,5
1962	1538332	5,8	8167458	3,8	18,8
1963	1606148	4,4	8471648	3,7	19,0
1964	1659083	3,3	8780771	3,6	18,9
1965	1739137	4,8	9093571	3,6	19,1
1966	1826231	5,0	9405679	3,4	19,4
1967	2037746	11,6	9717939	3,3	21,0
1968	2120795	4,1	10036894	3,3	21,1
1969	2216398	4,5	10369096	3,3	21,4
1970	2371187	7,0	10721092	3,4	22,1
1971	2567433	8,3	11093557	3,5	23,1
1972	2734962	6,5	11482124	3,5	23,8
1973	2894038	5,8	11885784	3,5	24,3
1974	3018928	4,3	12303526	3,5	24,5
1975	3303800	9,4	12734340	3,5	25,9
1976	3565312	7,9	13188692	3,6	27,0
1977	3829639	7,4	13667255	3,6	28,0
1978	4043200	5,6	14154330	3,6	28,6
1979	4173380	3,2	14634220	3,4	28,5
1980	4302972	3,1	15091222	3,1	28,5
1981	4492076	4,4	15515285	2,8	29,0
1982	4656254	3,7	15916874	2,6	29,3
1983	4855531	4,3	16311069	2,5	29,8
1984	4914953	1,2	16712952	2,5	29,4
1985	5103795	3,8	17137604	2,5	29,8
1986	5411720	6,0	17590455	2,6	30,8
1987	5873727	8,5	18061452	2,7	32,5

1988	5970162	1,6	18542449	2,7	32,2
1989	6109046	2,3	19025297	2,6	32,1
1990	6137846	0,5	19501849	2,5	31,5
1991	6330326	3,1	19972039	2,4	31,7
1992	6547986	3,4	20441298	2,3	32,0
1993	6706926	2,4	20909727	2,3	32,1
1994	6621168	-1,3	21377426	2,2	31,0
1995	6613553	-0,1	21844496	2,2	30,3
1996	6855137	3,7	22311094	2,1	30,7
1997	6794091	-0,9	22777151	2,1	29,8
1998	7008692	3,2	23242435	2,0	30,2
1999	7029477	0,3	23706711	2,0	29,7
2000	7303155	3,9	24169744	2,0	30,2
2001	7814371	7,0	24631900	1,9	31,7
2002	8253735	5,6	25093337	1,9	32,9
2003*	8175115	-1,0	25553504	1,8	32,0
2004	8593349	5,1	26011853	1,8	33,0

FUENTES Y NOTAS:

MATRÍCULA:

1957-1998 (Memoria del Ministerio de Educación)

1999-2003 (Memoria de Ministerio de Educación Cultura y Deportes; 2002-2003 Ministerio de Educación Superior-MES)

2004 (Memoria y Cuenta MES y MED. 2004/5 Versiones en CD, de las presentadas por los Ministros a la Asamblea Nacional en Febrero de 2005)

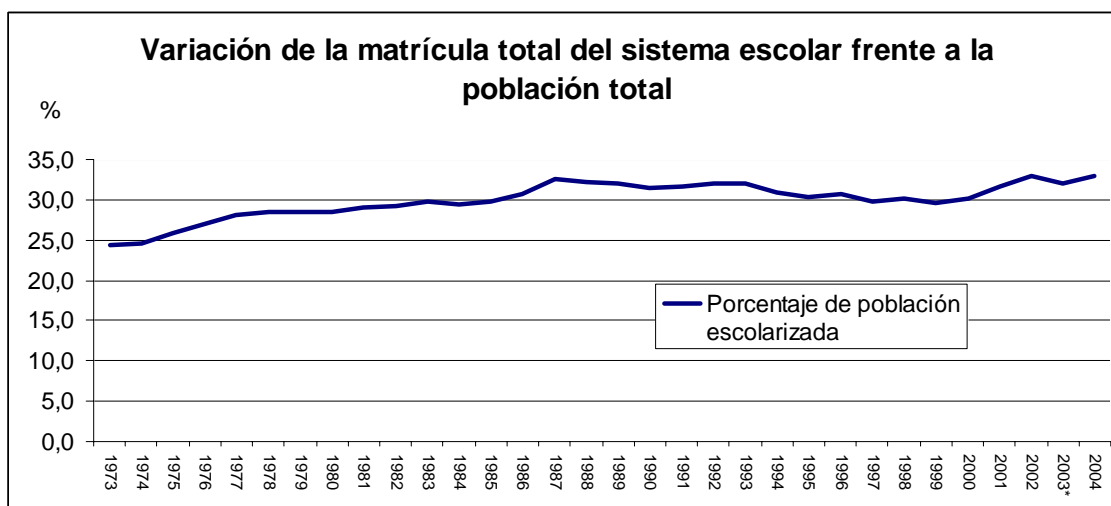
POBLACIÓN

1957-2005 [Instituto Nacional de Estadística (2002). Población en Venezuela 1950-2005.

www.ocei.gov.ve/ine/poblacion/distribucion.asp Caracas]

***NOTA:** En el año 2003 ocurre una circunstancia muy especial que tiene que ver con la incorporación de la matrícula de las misiones educativas a la contabilidad del Sistema Escolar. De modo que lo que hicimos para componer esta cifra correspondiente al año 2003 fue restar la matrícula registrada en los cuadros que utilizamos habitualmente (No. 1 Estadísticas MECD y Proyección de la variable matrícula...Estadísticas OPSU-MES) anotada en los cuadros correspondientes a la Misiones que aparecen en las propias memorias del MECD y del MES.

Grafico # 1-a



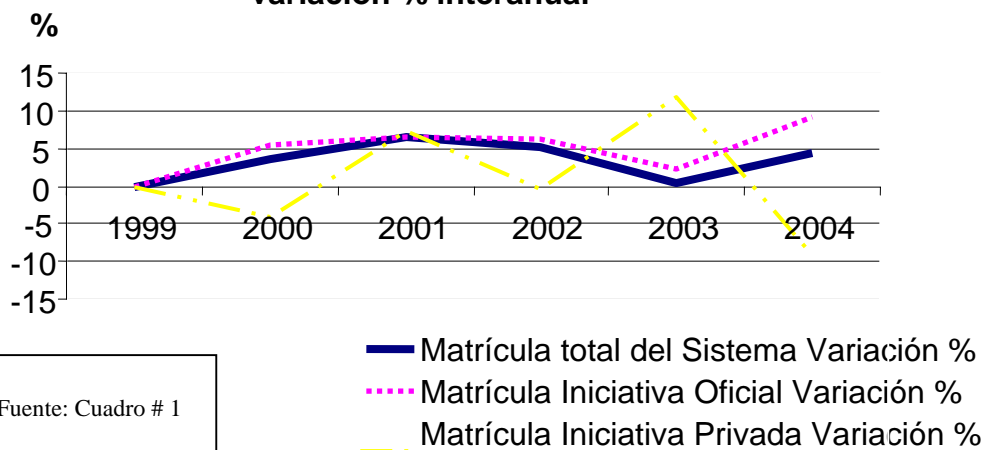
Fuente: Cuadro 1-a

Tampoco hay una correspondencia entre expectativas de inclusión y lo que efectivamente muestran las tendencias plasmadas en la información que se procesa en el cuadro # 1, cuando el crecimiento del conjunto no es evidente en una de sus partes más importantes. De aquella constituida por aproximadamente el 30% histórico, que correspondía a la iniciativa privada. Ese componente del sistema no sólo no crece igual que el total del SEV, sino que se contrae en -9,2%, cifra negativa sin precedentes en la historia de la educación nacional que conocemos. Lo cual nos hace pensar que si la demanda de la educación típicamente privada, baja, la lucha por los cupos en la oficial se hace más fuerte, perjudicando a los sectores tradicionalmente atendidos por la iniciativa oficial.

En cualquier caso, independientemente de las causas que tiene la contracción de un componente esencial del Sistema Escolar, veamos el gráfico que sigue, como demostración de las afirmaciones realizadas hasta el momento.

Grafico # 1-b

Matrícula total del Sistema Escolar Venezolano, variación % interanual



Se visualizan las tendencias aludidas, vale decir que el sistema crece más entre 1999-2002, que en los años siguientes y que la variación interanual de la iniciativa oficial es la responsable de ese crecimiento, porque la privada muestra variaciones decididamente negativas.

Dinámica de la escolaridad esencial, niveles y modalidades, 1999-2004

Se entiende a la educación esencial, en este caso, como la escolarización efectiva que indica la sumatoria de la matrícula reportada por el MED en los niveles y modalidades para un año dado en la Memoria y Cuenta presentada a la Asamblea Nacional. Los niveles considerados bajo la categoría de educación esencial son: 1. La educación preescolar (Formal y No Convencional); 2- La Educación Básica (de 1° a 6° grado y de 7° a 9° grado); 3 la Educación Media (Diversificada y Profesional). Mientras que las modalidades integran la escolaridad que mide la matrícula registrada en 1- Educación de Adultos (Alfabetización, Educación Básica, Media y Capacitación); 2- Educación Especial ((Atención fija, Periódica y Cooperación interdisciplinaria) y 3- Educación Extraescolar. Sin pretensiones de mirar cosas distintas a las tendencias que se evidencien en los cuadros y gráficos desde los cuales se producen las descripciones, análisis y alguna que otra valoración, de acuerdo al modelo expuesto, que constituyen el cuerpo central de este relato.

Un crecimiento, razonablemente alto en los años 2000, 2001 y 2002, lesionado por la contracción del año 2003 y la ausencia de recuperación real del año 2004, es lo primero que podemos decir cuando se examina del modo como lo hacemos el cuadro que sigue:

Cuadro # 2

Total general de la matrícula reportada. Sumatoria de Niveles y Modalidades. Iniciativa oficial y privada

Año	Total general N	Variación interanual %	Variación 1999-2004 %	Total Oficial N	Variación interanual %	Variación 1999-2004 %	Total privada N	Variación interanual %	Variación 1999-2004 %
1999	6233127			5009938			1223189		
2000	6487446	4,1		5308790	6,0		1178656	-3,6	
2001	6961421	7,3		5685389	7,1		1276032	8,3	
2002	7372234	5,9		6053952	6,5		1318282	3,3	
2003	7402665	0,4		6118347	1,1		1284318	-2,6	
2004	7755133	4,8	24,4	6468569	5,7	29,1	1286564	0,2	5,2

FUENTES:

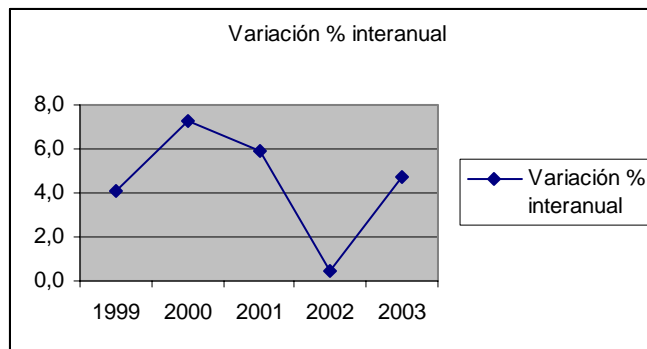
Años 2000 al 2004; MED (2005) **Memoria y Cuenta del MED correspondiente al año 2004.** Cuadro I.1 Capítulo VIII. Estadísticas educacionales. Página 895. Versión en CD, presentada a la Asamblea nacional en Febrero de 2005.

Año 1999; MED (2004) **Memoria y Cuenta del MED correspondiente al año 2003.** Cuadro I.1 Capítulo X. Estadísticas educacionales. Página 723. Versión en CD, presentada a la Asamblea nacional en Febrero de 2004. Caracas.

Variaciones porcentuales interanuales, cálculos propios, utilizando Microsoft Excel.

La escolaridad esencial, como sumatoria de todos los niveles y modalidades, crece sin duda alguna, tomado el período completo, con una variación acumulada de 24,4% entre el año 1999 y el 2004. Pero, el crecimiento no es sostenido pues en el año 2003 lo hace apenas en 0,4 y en el 2004 no es lo suficientemente alto como para recuperar la tendencia. Tal cual se visualiza en el siguiente gráfico:

Gráfico # 2

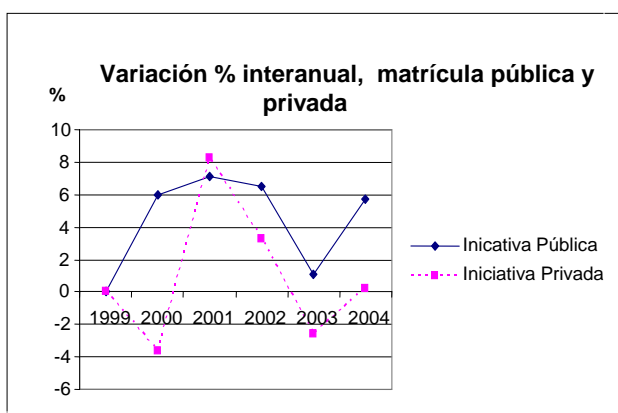


Fuente: Cuadro # 2

La expansión ocurrida y las alteraciones descritas dependen más del comportamiento de la iniciativa oficial que de la privada, y esta última se comporta contractivamente respecto a los niveles alcanzados en el año 1999.

Tenemos entonces un segundo gran resultado, cuando se observa que el crecimiento evidente pero irregular, y que la matrícula privada tiene un comportamiento contractivo. Con los datos en la mano, se puede concluir, que la expansión de la iniciativa oficial es más fuerte que la privada en este período. Al menos eso es lo que muestra el siguiente gráfico:

Grafico # 3



Fuente: Cuadro # 2

Dinámica de la escolaridad esencial obligatoria. Los niveles del sistema

Definimos educación esencial en correspondencia a las categorías que utiliza el MED para organizar su reporte anual según se establece en el cuadro I.1 de las Memorias y Cuentas. Ellos son los niveles del Sistema Escolar Venezolano, por ahora, hasta que las definiciones de Educación Inicial (maternal, de 0 a 3 años, y preescolar de 3 a 6 años de edad) presentes en la Constitución de 1999, no se traduzcan en las leyes y reglamentos del sector. Entonces, hasta el presente, son los siguientes: Preescolar, Básico y Media Diversificado y Profesional. Es la escolaridad obligatoria que la Constitución vigente establece desde los 0 años hasta la culminación de la educación media (17 o 18 años de edad). Sería la ración básica de escolaridad a la cual tienen derecho y obligación de acceder todos los venezolanos, sin límite alguno, provista por la iniciativa oficial y la pública, siempre bajo la tutoría del Estado, por intermedio del Gobierno y los restantes componentes del Estado venezolano.

Cuadro # 3

Total general de la matrícula reportada, exclusivamente para todos los niveles del sistema escolar. Sumatoria. Iniciativa oficial y privada

Año	Total general N	Variación interanual %	Variación 1999-2004 %	Total Oficial N	Variación interanual %	Variación 1999-2004 %	Total privada N	Variación interanual %	Variación 1999-2004 %
1999	5582933	0		4514863			1068070		
2000	5767815	3,3		4724753			1043062	-2,3	
2001	6015636	4,3		4924043	4,2		1091593	4,7	
2002	6266461	4,2		5133310	4,2		1133151	3,8	
2003	6245577	-0,3		5136072	0,1		1109505	-2,1	
2004	6387309	2,3	14,4	5275658	2,7	16,9	1111651	0,2	4,1

FUENTES:

Años 2000 al 2004; MED (2005) **Memoria y Cuenta del MED correspondiente al año 2004.** Cuadro I.1 Capítulo VIII. Estadísticas educacionales. Página 895. Versión en CD, presentada a la Asamblea nacional en Febrero de 2005.

Año 1999; MED (2004) **Memoria y Cuenta del MED correspondiente al año 2003.** Cuadro I.1 Capítulo X. Estadísticas educacionales. Página 723. Versión en CD, presentada a la Asamblea nacional en Febrero de 2004. Caracas.

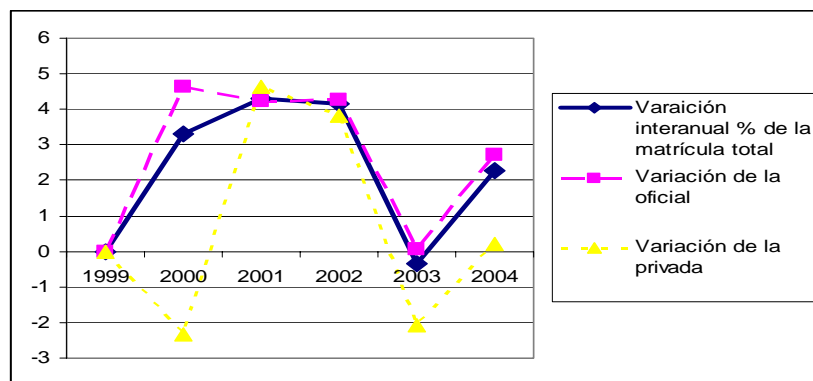
Variaciones porcentuales interanuales, cálculos propios, utilizando Microsoft Excel.

Un crecimiento, sí, pero por debajo del experimentado por el total que combina niveles y modalidades del sistema, lo que indica que la expansión del sistema ocurre más en las modalidades que en la educación estrictamente obligatoria. Se expande más la educación

de adultos, la educación especial y la educación extraescolar que la que se ofrece de preescolar a media. Mientras, que la variación entre 1999 y 2004 de la educación esencial, asciende en 24,4% , la parte correspondiente a los niveles alcanza 14, 4%.. Pero es de observar, que la diferencia, en parte, se explica por el comportamiento contractivo de la matrícula privada, puesto que la variación acumulada de la pública es de 16,9 y la de la privada de 4,1, cuando se comparan los años 1999 y 2004.

Ese comportamiento diferencial entre la iniciativa pública y la oficial se puede visualizar de la siguiente manera:

Grafico # 4
Variación % interanual de la matrícula total de los niveles del sistema escolar. La iniciativa oficial y la privada



Fuente: cuadro # 3

Dinámica de la escolaridad en el nivel preescolar

Como ya lo dijimos, hasta que no se materialice la adecuación de la estructura legal que norma el sistema escolar y se defina el nivel inicial como primer nivel del sistema, será el preescolar la primera etapa de la educación esencial. Ocupa a los niños que cuyas edades están entre los tres (3) años de edad y los seis (6).

Veamos la distribución de los indicadores más importantes de escolaridad del nivel.

Cuadro # 4

Total general de la matrícula reportada para el nivel de preescolar. Iniciativa oficial y privada

Año	Total general N	Variación interanual %	Variación 1999-2004 %	Total Oficial N	Variación interanual %	Variación 1999-2004 %	Total privada N	Variación interanual %	Variación 1999-2004 %
1999	882468			735725			146743		
2000	896593	1,6		750562	2,0		146041	-0,5	
2001	914349	2,0		758260	1,0		156089	6,9	
2002	948554	3,7		789392	4,1		159162	2,0	
2003	946761	-0,2		794849	0,7		151912	-4,6	
2004	984224	4,0	11,5	825491	3,9	12,2	158733	4,5	8,2

FUENTES:

Años 2000 al 2004; MED (2005) **Memoria y Cuenta del MED correspondiente al año 2004.** Cuadro I.1 Capítulo VIII. Estadísticas educacionales. Página 895. Versión en CD, presentada a la Asamblea nacional en Febrero de 2005.

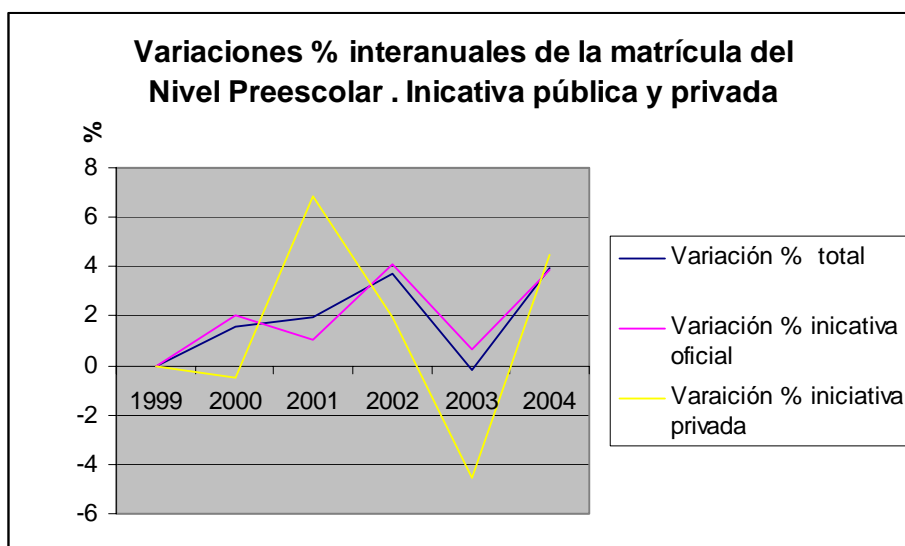
Año 1999; MED (2004) **Memoria y Cuenta del MED correspondiente al año 2003.** Cuadro I.1 Capítulo X. Estadísticas educacionales. Página 723. Versión en CD, presentada a la Asamblea nacional en Febrero de 2004. Caracas.

Variaciones porcentuales interanuales, cálculos propios, utilizando Microsoft Excel.

El nivel preescolar a pesar de corresponder con el segmento de edad más sensible para las políticas de inclusión social que se plantean a partir de 1999, es el que tiene un ritmo de crecimiento menor a todos los que hemos visto hasta ahora. Entre los años 1999 y 2004 varía en 11,5 %, mientras que todos los niveles lo hicieron en 14,4% y la sumatoria niveles modalidades varió en 24, 4 %. Lo cual puede ser interpretado, dentro de la lógica puesta en juego en este análisis, como que el preescolar no fue prioridad actuante en la política llevada adelante para ampliar la inclusión social de los venezolanos de las primeras edades.

Sigue teniendo la iniciativa privada un comportamiento más errático, y más bajo que la oficial, tal cual se visualiza en el gráfico siguiente:

Gráfico # 5



Fuente:
Cuadro # 4

Dinámica de la escolaridad en Educación básica 1-6

Dijimos en el apartado anterior que: “*El nivel preescolar a pesar de corresponder con el segmento de edad más sensible para las políticas de inclusión social que se plantean a partir de 1999, es el que tiene un ritmo de crecimiento menor a todos los que hemos visto hasta ahora*”, y bien cierto que era hasta ese momento, pues al examinar los resultados de nuestra indagación que se plasman en el cuadro que sigue, es el Nivel Básico de de 1° a 6° grado de instrucción, el que mejor merece ese calificativo, pues es el que tiene la dinámica más incierta y baja de expansión. Porque es el que tiene el segmento más grande de atención escolar y porque la inclusión social por intermedio de la actividad escolar depende más históricamente de este nivel que de ningún otro, al atender a las edades que van de los 6 años de edad a los 12 o 13, seguramente el segmento más grande de la composición demográfica de la población venezolana.

Cuadro # 5

Total general de la matrícula reportada para Educación Básica de 1ª a 6º grados. Iniciativa oficial y privada

Año	Total general, 1-6 grados N	Variación interanual %	Variación 1999-2004 %	Total Oficial N	Variación interanual %	Variación 1999-2004 %	Total privada N	Variación interanual %	Variación 1999-2004 %
1999	3261343	0		2771624			489719		
2000	3327797	2,0		2849996	2,8		477801	-2,4	
2001	3423480	2,9		2927578	2,7		495902	3,8	

2002	3506680	2,4		3000606	2,5		506174	2,1	
2003	3443847	-1,8		2952241	-1,6		491606	-2,9	
2004	3449579	0,2	5,8	2968108	0,5	7,1	481471	-2,1	-1,7

FUENTES:

Años 2000 al 2004; MED (2005) **Memoria y Cuenta del MED correspondiente al año 2004.** Cuadro I.1 Capítulo VIII. Estadísticas educacionales. Página 895. Versión en CD, presentada a la Asamblea nacional en Febrero de 2005.

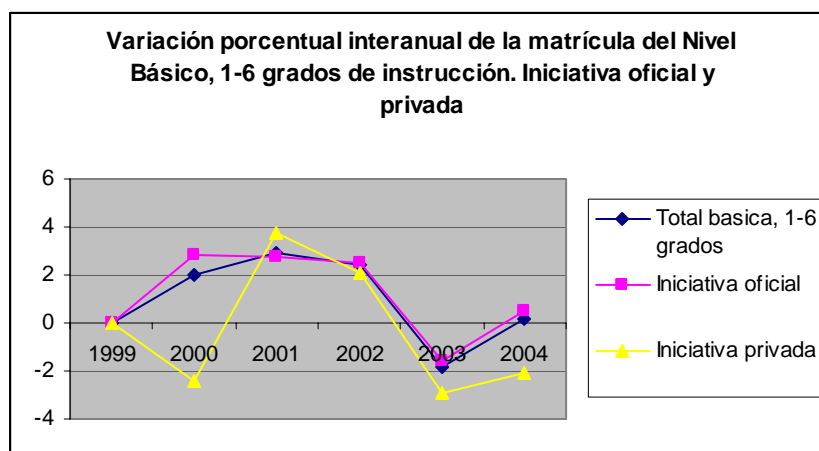
Año 1999; MED (2004) **Memoria y Cuenta del MED correspondiente al año 2003.** Cuadro I.1 Capítulo X. Estadísticas educacionales. Página 723. Versión en CD, presentada a la Asamblea nacional en Febrero de 2004. Caracas.

Variaciones porcentuales interanuales, cálculos propios, utilizando Microsoft Excel.

Como se lee en el cuadro # 5, la variación porcentual entre 1999 y el 2004, es de 5,8% la más baja de todas las que hemos visto hasta el momento. Lo que indica una contracción del nivel si pensamos que el crecimiento de la población entre los 6 y 13 años de edad debe estar creciendo a un aproximado de 2, 3% de acuerdo a nuestros cálculos. En cualquier caso, es posible afirmar, vistos los datos expuestos que este nivel es el de más baja prioridad del sistema puesto que se ha movido a un ritmo sumamente bajo, más la iniciativa privada que ha tenido una contracción gigantesca de – 1,7% en los seis años que comparamos en el cuadro aludido. Tampoco la iniciativa pública ha tenido un desempeño digamos importante, puesto que una variación de 7,1% es poca si reconocemos que la escolaridad es obligatoria para el Estado, tenga capacidad la iniciativa privada para escolarizar o no. Lo que puede estar ocurriendo, hipotetizamos, es que los venezolanos que antes podían pagar sus estudios ahora compiten por los cada vez más escasos puestos de estudios que facilita el Estado, dejando fuera a los contingentes de niños y niñas que provienen de los estratos más empobrecidos de la población. ¿Qué puede pensarse de diferente, si la iniciativa oficial no crece a un ritmo compensatorio de las incapacidades e imposibilidades de la iniciativa oficial?

Lo afirmado y sugerido, se hace visible con toda plenitud en el siguiente gráfico:

Gráfico # 6



Fuente: Cuadro # 5

Si nuestro examen de los datos disponibles no es equivocado esta sería la necesidad de planificación y acción estatal más importante de todas las que se puedan derivar de este tipo de estudios. La Constitución del 99 y la cultura pedagógica que interpreta eso que puede denominarse como Proyecto Educativo Nacional hace perentoria la atención prioritaria de los niños que están dentro de las edades de 6 y hasta 13 años, y no se esta produciendo en los hechos que reflejan las estadísticas que provee el propio ente encargado de hacerlo. El preescolar y la básica son el Talón de Aquiles de las políticas públicas desplegadas entre el año 1999 y 2004, si lo que estamos viendo tiene algo que ver con las realidades que están más allá del discurso mediático oficial.

Educación básica del 7° a 9° grado de instrucción

Según se lee en el cuadro que sigue este nivel es el que sin duda alguna crece con mayor intensidad en el período considerado. Experimenta una variación de 33,3%, siendo la iniciativa oficial la que tiene más vitalidad al hacerlo en un impresionante 43,1%, mientras que la privada lo hace en 8%. De nuevo, es la iniciativa privada la cenicienta, por su comportamiento errático y disminuido frente a la típicamente pública.

Cuadro # 6

Total general de la matrícula reportada para Educación Básica de 7° a 9° grados. Iniciativa oficial y privada

Año	Total general, 7-9 grados N	Variación interanual %	Variación 1999-2004 %	Total Oficial N	Variación interanual %	Variación 1999-2004 %	Total privada N	Variación interanual %	Variación 1999-2004 %
1999	1038328			747159			291169		
2000	1120625	7,9		840486	12,5		280139	-3,8	
2001	1221729	9,0		926845	10,3		294884	5,3	
2002	1311421	7,3		995376	7,4		316045	7,2	
2003	1342598	2,4		1027638	3,2		314960	-0,3	
2004	1383891	3,1	33,3	1069447	4,1	43,1	314444	-0,2	8,0

FUENTES:

Años 2000 al 2004; MED (2005) **Memoria y Cuenta del MED correspondiente al año 2004.** Cuadro I.1 Capítulo VIII. Estadísticas educacionales. Página 895. Versión en CD, presentada a la Asamblea nacional en Febrero de 2005.

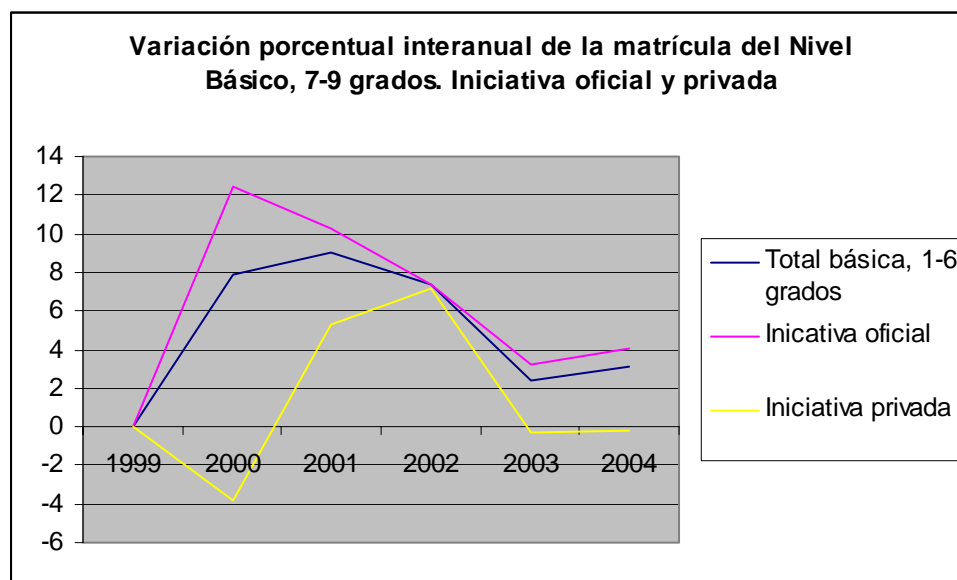
Año 1999; MED (2004) **Memoria y Cuenta del MED correspondiente al año 2003.** Cuadro I.1 Capítulo X. Estadísticas educacionales. Página 723. Versión en CD, presentada a la Asamblea nacional en Febrero de 2004. Caracas.

Variaciones porcentuales interanuales, cálculos propios, utilizando Microsoft Excel.

Estaríamos frente a un sorprendente resultado de nuestro trabajo, pues este nivel ha sido tradicionalmente el más descuidado de todos según se desprende de estudios que hemos realizado anteriormente (BRAVO, 2004; 2003; 2002; 2001) y por lo que viene afirmando con insistencia la investigadora del CENDES Mabel Mundó en sus análisis de la oferta educativa del Estado (MUNDO, 2003) y las redes de escolaridad entre niveles.

Veamos como se despliega lo afirmado, en términos de variación porcentual interanual en el siguiente gráfico:

Gráfico # 7



Fuente: cuadro # 6

Educación Media, diversificada y profesional

De modo distinto a lo que se ha visto en el nivel básico y preescolar este nivel experimenta un crecimiento bastante importante si consideramos que en los años que nos ocupan ha crecido en un 42,1%. De igual modo a lo que ocurre en todo lo que se visualiza en el tipo de examen que hacemos de las cifras oficiales, es el sector, o la iniciativa oficial la que tiene más responsabilidad del crecimiento pues se expande en un 58,5%, mientras que la privada lo hace en 11,8%. Por cierto, y bien vale la pena señalarlo, esta última expansión, es la mayor que experimenta la iniciativa privada, indicando que sólo en el Nivel Medio la iniciativa no oficial muestra un crecimiento que puede estar por encima del de la población en edad de ser atendida.

Cuadro # 7

Total general de la matrícula reportada para Educación Media, grados 10-12. Iniciativa oficial y privada

Año	Total general, 7-9 grados N	Variación interanual %	Variación 1999-2004 %	Total Oficial N	Variación interanual %	Variación 1999-2004 %	Total privada N	Variación interanual %	Variación 1999-2004 %
1999	400794	0		260355	0		140439	0	
2000	422800	5,5		283719	9,0		139081	-1,0	
2001	456078	7,9		311360	9,7		144718	4,1	
2002	499706	9,6		347936	11,7		151770	4,9	
2003	512371	2,5		361344	3,9		151027	-0,5	
2004	569615	11,2	42,1	412612	14,2	58,5	157003	4,0	11,8

FUENTES:

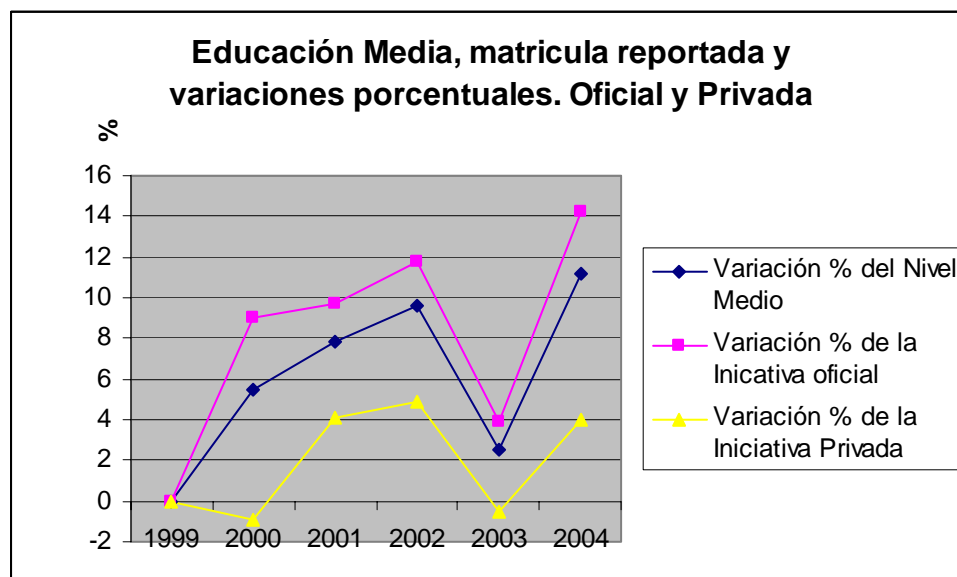
Años 2000 al 2004; MED (2005) **Memoria y Cuenta del MED correspondiente al año 2004.** Cuadro I.1 Capítulo VIII. Estadísticas educacionales. Página 895. Versión en CD, presentada a la Asamblea nacional en Febrero de 2005.

Año 1999; MED (2004) **Memoria y Cuenta del MED correspondiente al año 2003.** Cuadro I.1 Capítulo X. Estadísticas educacionales. Página 723. Versión en CD, presentada a la Asamblea nacional en Febrero de 2004. Caracas.

Variaciones porcentuales interanuales, cálculos propios, utilizando Microsoft Excel.

Visto el crecimiento de la variación porcentual entre los extremos de la serie construida en el cuadro # 7, no causa mayores sorpresas la imagen que ofrece el gráfico que sigue

Gráfico # 8



Fuente: cuadro # 7

Discriminando por tipos de Educación Media, los valores correspondientes a matrícula total del nivel, según corresponda Media Diversificada o Media Profesional, resulta en el cuadro # 7 que el crecimiento evidenciado ha sido mayor en la segunda que en la primera. Aun y cuando la distribución porcentual sigue favoreciendo por mucho al tipo de Educación Media Diversificada, vale decir a la que tradicionalmente hemos tendido en el país. No obstante, es de reconocer que ha funcionado la intención de crear una distribución de la matrícula más equilibrada entre estas dos opciones de formación media, aún y cuando quede mucho por hacer.

Cuadro # 8

Distribución de la Matrícula de Educación Media según Diversificada y Profesional

	Total Media	Diversificada	Variación		% del total Educación Media	Profesional	Variación interanual %	Variación acumulada 1999-2004 %	% del total Educación Media
			Variación interanual %	acumulada 1999-2004 %					
1999	400794	368613	0		92,0	32181	0		8,0
2000	422800	381671	3,5		90,3	41129	27,8		9,7
2001	456078	409834	7,4		89,9	46244	12,4		10,1
2002	499706	446084	8,8		89,3	53622	16,0		10,7
2003	512371	455789	2,2		89,0	56582	5,5		11,0

2004 569615 501243 10,0 36,0 88,0 68372 20,8 112,5 12,0

FUENTES:

Años 2000 al 2004; MED (2005) **Memoria y Cuenta del MED correspondiente al año 2004.** Cuadro I.1 Capítulo VIII. Estadísticas educacionales. Página 895. Versión en CD, presentada a la Asamblea nacional en Febrero de 2005.

Año 1999; MED (2004) **Memoria y Cuenta del MED correspondiente al año 2003.** Cuadro I.1 Capítulo X. Estadísticas educacionales. Página 723. Versión en CD, presentada a la Asamblea nacional en Febrero de 2004. Caracas.

Variaciones porcentuales interanuales, cálculos propios, utilizando Microsoft Excel.

La escolaridad en las modalidades

Este es el componente que mejor se comporta de todos los que integran la educación que reporta el Ministerio de Educación y Deportes en las Memoria y Cuenta. Las modalidades integran la escolaridad que mide la matrícula registrada en 1- Educación de Adultos (Alfabetización, Educación Básica, Media y Capacitación); 2- Educación Especial ((Atención fija, Periódica y Cooperación interdisciplinaria) y 3- Educación Extraescolar.

Se comporta mejor, porque la variación acumulada entre el año 1999 y el 2004 sube a la astronómica cifra de 110, 2%, ello a pesar de que la iniciativa privada apenas se expandió en 12, 8%. Otra vez la iniciativa pública presenta mejores resultados de crecimiento, al alcanzar 110, 4 % de diferencia entre 1999 y 2004.

En conclusión podemos repetir lo que anteriormente se señaló que el componente modalidades crece más que los niveles de la educación esencial. Ante lo cual caben muchas hipótesis explicativas, una de las cuales puede ser que al proyecto político hegemónico le interesa más una escolaridad asociada a formas organizativas distintas a la que históricamente se ha consolidado en Venezuela y que representa los ideales educativos de las Constitución del 1999 y el marco legal vigente, además del Proyecto Educativo Nacional. Todo ello, mientras favorece la educación que se produce por intermedio de la Misiones educativas y el componente Modalidades de la escolaridad nacional.

Cuadro # 9
Distribución de la matrícula en las modalidades

	Total Modalidades	Variación interanual %	Variación acumulada 1999-2004 %	Subtotal Oficial	Variación interanual %	Variación acumulada 1999-2004 %	Subtotal privada	Variación interanual %	Variación acumulada 1999-2004 %
1999	650194	0		495075	0		155119	0	
2000	719631	10,7		584037	18,0		135594	-12,6	
2001	945785	31,4		761346	30,4		184439	36,0	
2002	1105773	16,9		920642	20,9		185131	0,4	

2003	1157088	4,6		982275	6,7		174813	-5,6	
2004	1367824	18,2	110,4	1192911	21,4	141,0	174913	0,1	12,8

FUENTES:

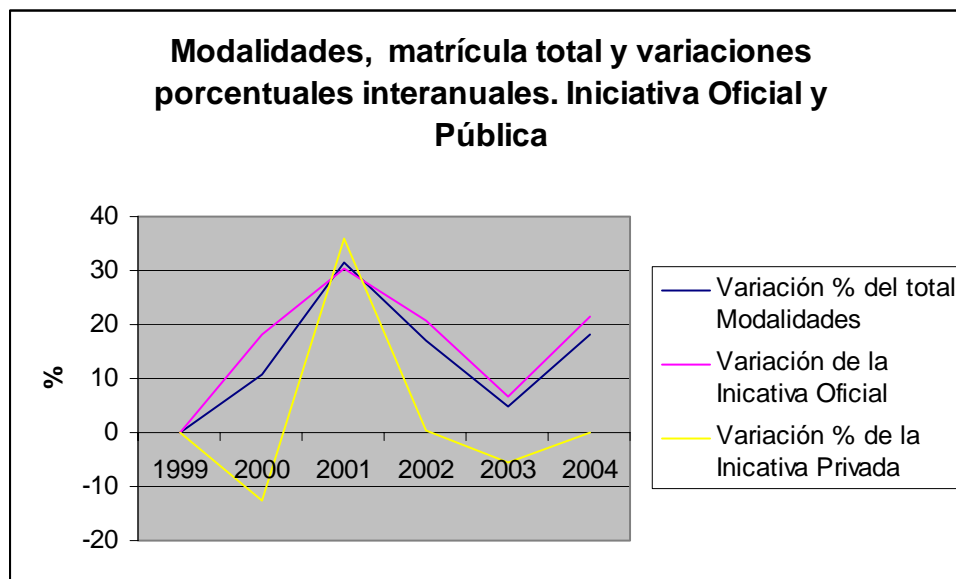
Años 2000 al 2004; MED (2005) **Memoria y Cuenta del MED correspondiente al año 2004.** Cuadro I.1 Capítulo VIII. Estadísticas educacionales. Página 895. Versión en CD, presentada a la Asamblea nacional en Febrero de 2005.

Año 1999; MED (2004) **Memoria y Cuenta del MED correspondiente al año 2003.** Cuadro I.1 Capítulo X. Estadísticas educacionales. Página 723. Versión en CD, presentada a la Asamblea nacional en Febrero de 2004. Caracas.

Variaciones porcentuales interanuales, cálculos propios, utilizando Microsoft Excel.

Respecto a la comparación entre la iniciativa oficial y privada que venimos haciendo en todas las etapas del análisis en curso, podemos decir que nada ha cambiado, sigue siendo la oficial la que se mueve con mayor fortaleza según se describe en el siguiente gráfico:

Gráfico # 9



Fuente: cuadro # 9

Dinámica de la escolaridad en la educación superior, 1999-2004

Como podría esperarse, la expansión de la escolaridad apreciada por la matrícula inscrita en cada uno de los años que constituyen la serie 1999-2004, es muy alta, bastante más alta que la expansión de la población y que la mayor parte de los niveles ya revisados. Sólo superada esa expansión de 60,7 % entre el año 1999 y el 2004, medida por su variación porcentual interanual, por el

110% de la expansión que registran las Modalidades. De modo que podemos afirmar que en el período considerado fue la Educación Superior la prioridad en lo concerniente a creación de oportunidades reales de estudio para los venezolanos y venezolanas, si la lectura que hicimos del cuadro que sigue es acertada.

Cuadro # 10
Distribución de la matrícula en la Educación Superior. Oficial y Privada

	Total superior	Variación interanual %	Variación acumulada 1999-2004 %	Total Oficial	Variación interanual %	Variación acumulada 1999-2004 %	Total privada	Variación interanual %	Variación acumulada 1999-2004 %
1999	838216	0		538587	0		432706	0	
2000	858957	2,5		534462	-0,8		410525	-5,1	
2001	880510	2,5		545471	2,1		429542	4,6	
2002	943207	7,1		563992	3,4		379215	-11,7	
2003	1260855	33,7		646401	14,6		614454	62,0	
2004	1346677	6,8	60,7	909935	40,8	68,9	436742	-28,9	0,9

FUENTES:

1999-2001. *Memoria y Cuenta del Ministerio de Educación Superior* (2002) Anexo estadístico. Departamento de Estadística del CNU-OPSU. Versión Fotocopiada en papel, sellada por el Despacho del Ministro.

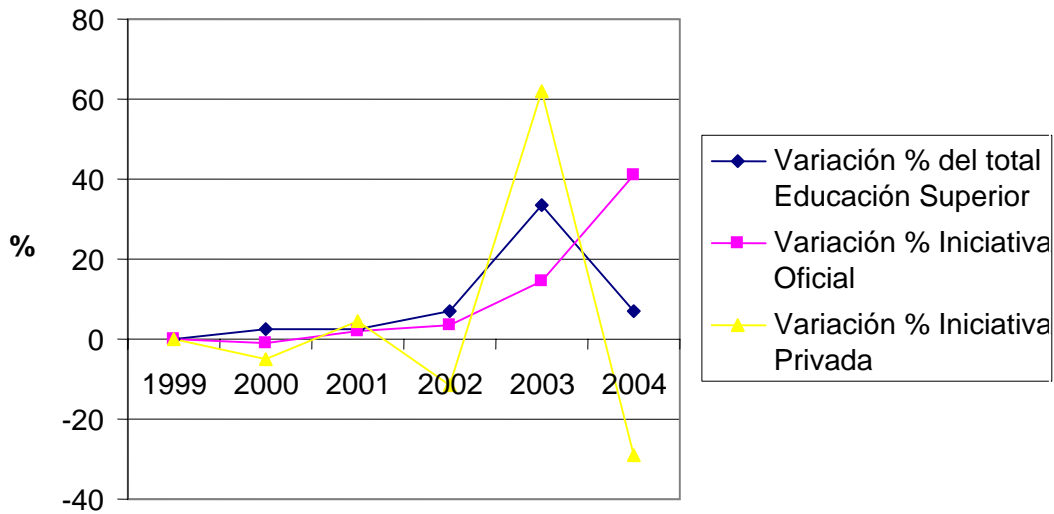
2002-2003. *Memoria y Cuenta del Ministerio de Educación Superior* (2004) Anexo estadístico. CD

2004. *Memoria y Cuenta del Ministerio de Educación Superior* (2005) Anexo estadístico. Versión en CD.

De nuevo, la expansión que se registra en el Nivel Superior es producto más de la iniciativa estatal que de la privada, tal y cual se puede ver en la imagen que produce la distribución de las variaciones % interanuales representadas en el siguiente gráfico:

Gráfico # 10

Variación % interanual de la matrícula de la Educación Superior. Inicativa Pública y Privada



La escolaridad en las Universidades

Como se puede apreciar en el cuadro que sigue la información disponible para las universidades resulta difícil de analizar por cuanto entre el año 2001 y 2002 se produce un quiebre de la serie que hace sospechar de los canales de comunicación existentes entre la OPSU quien produce las estadísticas y la MES que es quien las divulga oficialmente. Pero más allá de eso es posible concluir que la matrícula de las universidad ha crecido a un ritmo mayor que el conjunto del sistema escolar venezolano, lo que indica que la educación más alta sigue siendo la prioridad real del Estado venezolano independientemente de la retórica oficial respecto a los énfasis de educación básica y el ruido que hacen los conflictos periódicos entre las universidades y los funcionarios del gobierno central.

Cuadro # 11

Total general de la matrícula reportada para la Universidades. Iniciativa oficial y privada

	Universidades	Variación interanual %	Variación acumulada 1999-2004 %	Oficiales	Variación interanual %	Variación acumulada 1999-2004 %	Privadas	Variación interanual %	Variación acumulada 1999-2004 %
1999	105760	0		78024	0		27736	0	
2000	108403	2,5		77746	-0,4		30657	10,5	
2001	108082	-0,3		77737	0,0		30345	-1,0	
2002	573365	430,5		457013	487,9		116352	283,4	
2003	634443	10,7		506597	10,8		127846	9,9	
2004	801346	26,3	657,7	671365	32,5	760,5	129981	1,7	368,6

FUENTES:

1999-2001. *Memoria y Cuenta del Ministerio de Educación Superior* (2002) Anexo estadístico. Departamento de Estadística del CNU-OPSU. Versión Fotocopiada en papel, sellada por el Despacho del Ministro.

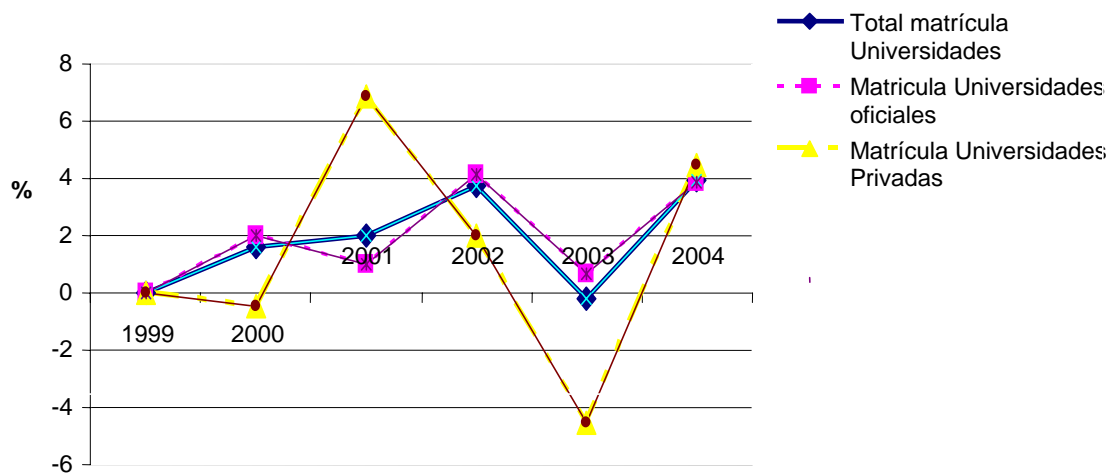
2002-2003. *Memoria y Cuenta del Ministerio de Educación Superior* (2004) Anexo estadístico. CD

2004. *Memoria y Cuenta del Ministerio de Educación Superior* (2005) Anexo estadístico. Versión en CD.

Pero no sólo el comportamiento de la iniciativa oficial es más expansivo, más generador de inclusión, que el privado, sino mucho menos errático. Las variaciones en la contabilidad que exhibe el sector típicamente privado hace sospechar que existen problemas con la captación de los datos. Puede estar ocurriendo algo que no ocurría cuando las cifras de matrícula las sancionaba el Ministerio de Educación (o equivalente), salvo en fechas excepcionales de la serie que tenemos desde el año 1870, cuando el Estado venezolano centraliza la supervisión del aparato escolar venezolano. Esas variaciones ocurridas en el 2002 hasta el 2004 son tan abruptas que posiblemente se trate de debilidades de la captación de los datos que alimentan la base de datos de OPSU, que el MES no ha identificado ni resuelto. Sin embargo, y pese a las debilidades que intuimos tienen las cifras de matrícula, lo que resulta muy evidente es que la iniciativa privada experimenta un notable retroceso en todas las expresiones del Sistema Escolar Venezolano, y que el superior no es una excepción cuando se lo analiza por la matrícula total del subsistema de Educación Superior.

Gráfico # 11

Variaciones porcentuales interanuales de la Matrícula del Subsistema
Universidades. Oficiales y Privadas



Fuente: cuadro # 11

Institutos y colegios universitarios

En el siguiente cuadro se lee una importante excepción respecto a las tendencias que venimos descubriendo en la escolaridad mostrada por la información oficial a partir del año 1999. Y es que tiene más vitalidad la iniciativa privada que la oficial, pese a la alteración del año 2004, que tiene más que ver con las debilidades de información de la Memoria del año 2004 publica en el 2005 que con la modificación real de la tendencia. Una paradoja interesante se hace patente; como veremos en el siguiente capítulo toda la retórica oficial va encaminada a considerar a la inclusión social de los bachilleres que egresan de media como la prioridad absoluta del gobierno actual en materia de educación superior. Para eso se creó la Misión Sucre, precisamente para ampliar la cobertura del sistema, permitiendo la entrada de los jóvenes provenientes de los sectores populares. Un mecanismo de incorporación a la educación superior que aparentemente buscaba revertir la tendencia *privatizadora* de la educación superior, sobre todo al que segmento correspondiente a las carreras cortas y profesionales comprometidas con la provisión de una carrera técnica. Pero si se ve con cuidado el cuadro que sigue, tiene más vitalidad la iniciativa privada que la pública, como caso único en todo el recorrido que hemos hecho para llegar aquí.

Cuadro 12

Educación Superior Institutos y Colegios Universitarios. Oficial y Privado

	Institutos y Colegios Universitarios	Variación interanual %	Variación acumulada 1999-2004 %	Oficiales	Variación interanual %	Variación acumulada 1999-2004 %	Privados	Variación interanual %	Variación acumulada 1999-2004 %	% del total correspondiente a la Iniciativa Oficial	% del Total correspondiente a la Iniciativa Privada
1999	97628	0		32536			65092			33,3	66,7
2000	101632	4,1		28861	-11,3		72771	11,8		28,4	71,6
2001	104037	2,4		29800	3,3		74237	2,0		28,6	71,4
2002	369842	255,5		106979	259,0		262863	254,1		28,9	71,1
2003	626412	69,4		139804	30,7		486608	85,1		22,3	77,7
2004*	543331	-13,3	456,5	238570	70,6	633,2	304761	-37,4	368,2	43,9	56,1

*En ausencia de datos totales en la versión de la Memoria que disponemos, se calcularon los datos a partir de sumatorias parciales de los datos de las Instituciones sobre las cuales se reporta la información y los totales reportados para el total de la Educación Superior.

FUENTES

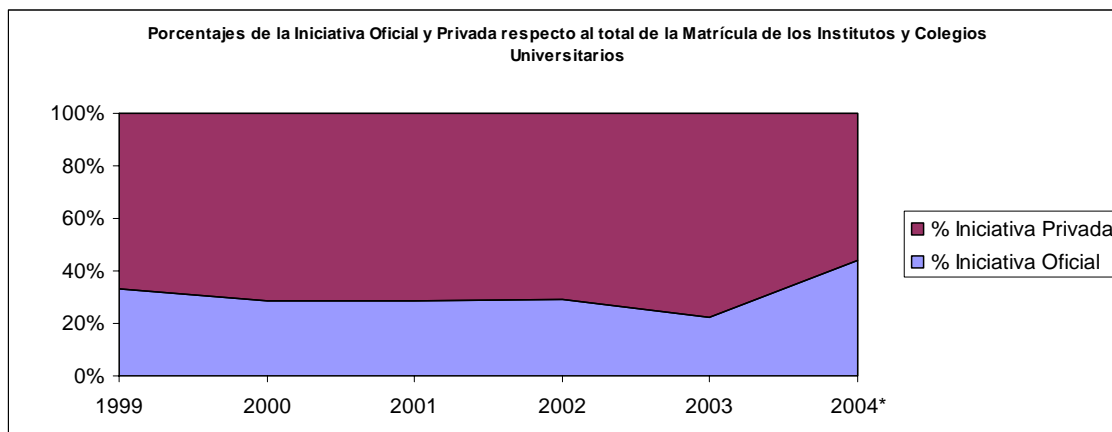
1999-2001. *Memoria y Cuenta del Ministerio de Educación Superior* (2002) Anexo estadístico. Departamento de Estadística del CNU-OPSU. Versión Fotocopiada en papel, sellada por el Despacho del Ministro.

2002-2003. *Memoria y Cuenta del Ministerio de Educación Superior* (2004) Anexo estadístico. Versión CD

2004. *Memoria y Cuenta del Ministerio de Educación Superior* (2005) Anexo estadístico. Versión en CD.

Las discriminaciones que pueden hacerse en el cuadro anterior, respecto a la cobertura diferencial de las iniciativas privadas y oficial quedan muy bien dibujadas en el grafico # 12 , ante lo cual sobran las palabras.

Gráfico # 12



Fuente: Cuadro # 12

Nota final

Para finalizar este apartado, sólo queremos agregar que resulta de bulto en esta aproximación al decurso real de la escolaridad apreciada por la dinámica reportada de la matrícula, que las políticas publicas tienen más efectividad de los niveles altos y en las modalidades que en los niveles muy básicos de la escuela nacional, como son preescolar y básico de 1ª a 6º. Es decir que el sistema crece donde siempre ha crecido, pero excluye donde hace más falta, pues es ahí dónde se crean las oportunidades de educación que permiten a las mayorías encontrar su camino para compensar la exclusión social que genera la manera cómo en este país se produce y distribuye la riqueza.

La educación Superior se comporta contradictoriamente con las políticas enunciadas por el Ministerio de Educación Superior, pues evidencia más desarrollo el sector privado de las carreras cortas que el oficial y la escolaridad universitaria tiene poco más poco menos el mismo ritmo de ampliación de oportunidades de estudio que siempre ha exhibido desde 1958.

No obstante es de resaltar que, si algo queda bien perfilado en los datos examinados, es la contracción de la iniciativa privada, mientras que la oficial tiende a mejorar su captación de matrícula en todos los niveles del sistema. Cosa que podría ser interpretada como una correspondencia positiva entre las políticas enunciadas de *desprivatización* y las tendencias de cobertura matricular evidenciadas. Sin embargo, debería tomarse en cuenta que lo que puede estar ocurriendo es que los sectores medios se están empobreciendo y están compitiendo por los cupos que ofrece la iniciativa oficial, lo cual puede presionar el desplazamiento de los sectores que tradicionalmente atiende la educación financiada en su totalidad por el estado.

Conclusiones

Los resultados señalados en este primer avance de la investigación que estamos realizando en la *Línea de Investigación Políticas Públicas en Educación Escolar*, pueden interpretarse de diverso modo de acuerdo a la perspectiva y propósitos de la lectura que se haga.

Desde las nuestras, vale decir desde la perspectiva y óptica de uso que podemos exhibir a estas alturas de la investigación, es posible concluir sumariamente, y antes de que hagamos las relaciones de rigor con la teoría que nos anima y las conclusiones y resultados de sus distintos apartados, que se puede arribar a tres grandes conclusiones: la primera, que la escolaridad apreciada por la matrícula total del Sistema Escolar Venezolano muestra una tenencia expansiva, pero con excepciones en los niveles iniciales. En segundo lugar, que a partir del 2003 disminuye el ritmo de crecimiento. Y, en tercer lugar, que la expansión es desigual y desequilibrada, porque los niveles más básicos del sistema crecen poco y hasta retroceden, y, porque la iniciativa privada pierde terreno en su participación del conjunto de escolaridad que se produce en el país.

Más podría decirse de los resultados de esta aproximación al decurso de los indicadores principales de la escolaridad que se genera dentro del Sistema Escolar Venezolano, pero las dejamos para más adelante cuando la investigación alcance mayor madurez, por cuanto queremos en esta ocasión fijar la atención en lo esencial, sin las perturbaciones analíticas que generan los detalles innecesarios.

